

Отчет о деятельности структурного подразделения «Служба ранней помощи» за период работы с 01. 09. 2024 г. – по 31. 05. 2025г.

Служба ранней помощи – структурное подразделение ГБДОУ детский сад № 103 компенсирующего вида Невского района Санкт-Петербурга, на протяжении 2024 – 2025 учебного года осуществляла комплексное сопровождение **18** семей и их детей в возрасте от 1,2 до 3 лет, имеющих ограниченные возможности здоровья (риск их возникновения).

Характеристика контингента обучающихся по возрастному признаку:

- Пять детей в возрасте 1 – 2 года;
- Тринадцать детей в возрасте 2 – 3 лет.

Характеристика контингента обучающихся Службы ранней помощи (на основании заключений ТПМПК):

- 1 ребёнок – инвалид;
- 17 детей относятся к категории обучающихся с ограниченными возможностями здоровья.

Режим оказания помощи ребенку и семье определялся в зависимости от индивидуальных особенностей ребенка в следующих формах:

- консультирование семьи по вопросам развития, воспитания и обучения, взаимодействия;
- наблюдение за динамикой развития ребенка;
- совместные с родителями и детьми индивидуальные, подгрупповые занятия;
- групповая, тренинговая работа с родителями.
 - домашнее визитирование (специалисты структурного подразделения совершили 20 визитов в семью обучающихся)
 - дистанционное сопровождение семей (официальный сайт образовательной организации, группа ВК)

В течение учебного года специалисты Службы ранней помощи решали задачи, направленные на создание психолого-педагогических условий для раннего выявления, коррекции и компенсации отклонений в развитии детей раннего возраста.

В состав Службы ранней помощи в 2024 – 2025 учебном году входили:

- Заведующий СРП;
- педагог-психолог,
- учитель-логопед;
- учитель-дефектолог;
- инструктор по физическому воспитанию;
- музыкальный руководитель.

Целью СРП деятельности Службы ранней помощи: оказание психолого – педагогической и коррекционно – развивающей помощи детям с ОВЗ в возрасте от рождения до 3 лет, осуществление социально – психолого – педагогического сопровождения семей, воспитывающих ребенка с ОВЗ, подбор адекватных способов взаимодействия с ребенком, его воспитания, развития и коррекции имеющихся отклонений.

Задачи:

1. Проведение специалистами СРП психолого – педагогического обследования детей с ОВЗ младенческого и раннего возраста.
2. Оказание комплексной психолого – педагогической и коррекционно – развивающей помощи детям с ОВЗ младенческого и раннего возраста.
3. Осуществление работы по адаптации, социализации и интеграции детей с ОВЗ младенческого и раннего возраста.
4. Определение дальнейшего образовательного маршрута ребенка с ОВЗ младенческого и раннего возраста.
5. Междисциплинарная оценка основных областей развития ребенка (познавательной, социально-эмоциональной, двигательной, речевой, области самообслуживания); определение состояния психического здоровья ребенка, качественных особенностей его отношений с родителями и другими членами семьи; выявление основных потребностей ребенка и семьи;
6. Ранняя помощь ребенку и семье:
создание программы индивидуального сопровождения ребенка и семьи;
междисциплинарное обслуживание ребенка и семьи в соответствии с разработанной программой;
отслеживание эффективности ранней помощи и, в случае необходимости, внесение дополнений и изменений в разработанную программу.
7. Информационная и социально-психологическая поддержка родителей и семьи, а именно:
раннее сопровождение и поддержка родителей и членов семьи при рождении ребенка с особыми потребностями;
8. консультирование родителей по вопросам, связанным с индивидуальными особенностями ребенка и условиями его оптимального развития;
9. Информирование родительских, общественных и профессиональных организаций о работе Службы ранней помощи, ее целях и задачах.

Деятельность СРП организована в помещении, отвечающем требованиям санитарных норм и

правил пожарной безопасности. Оснащение и оборудование подобрано с учетом оптимального обеспечения деятельности СРП, а также с учетом возрастных особенностей и потребностей детей с выявленными нарушениями развития (риском нарушения). Служба ранней помощи оборудована: необходимой мебелью, техническими средствами, диагностическими пиями, различными игровыми средствами.

Деятельность СРП осуществлялась специалистами прошедшими специальную подготовку по профилю ее деятельности. Общее количество специалистов в СРП составляет 7 человек: педагог-психолог, учитель-логопед, 3 учителя-дефектолога, инструктор по физической культуре, музыкальный руководитель

Индивидуальные занятия в рамках реализации ИПРП и консультирования в СРП за период с 05.09.2024 г по 26.05.2025 посетили 18 семей, имеющие детей с нарушениями развития (риском нарушения). Всего специалистами за данный период проведено 335 занятий с детьми и их родителями.

Общий анализ детей (от 0 до 3 лет), обратившихся в СРП

Возраст	Количество обратившихся	Кем направлены			
		Учреждения Министерства здравоохранен ия	Учреждения Министерства соц. защиты	Родители	ТПМПК
до 1 года	0	0	0	0	0
1 год	4	0	0	0	4
2 года	14	0	0	0	14
3года	0	0	0	0	-

Обобщенный анализ деятельности СРП по перечню услуг:

В 2024- 2025 учебном году специалисты СРП реализовали следующие услуги:

определение нуждаемости ребенка и семьи в ранней помощи (*всем обратившимся*);

проведение оценочных процедур для разработки индивидуальной программы ранней помощи (*18 семей*);

разработка индивидуальной программы ранней помощи (*6 семей*);

содействие развитию функционирования ребенка и семьи в естественных жизненных ситуациях (*10 человек*);

содействие развитию общения и речи ребенка (*19 человек*);

содействие развитию мобильности ребенка (*3 человек*);

содействие развитию у ребенка самообслуживания и бытовых навыков (*18 человека*);

содействие развитию познавательной активности ребенка (*18 человек*);

психологическое консультирование (*19 семей*);

проведение итоговой оценки реализации индивидуальной программы ранней помощи (*19 человека*);

пролонгированное консультирование без составления индивидуальной программы ранней помощи (*5 человек*);

Все услуги реализованы в полном объеме.

Специалистами службы ведется широкая просветительская работа среди родителей города о службе ранней помощи, через сайт образовательного учреждения,

Статья «Значимость художественно-эстетического развития дошкольников с ограниченными возможностями здоровья при работе с соленым тестом» учитель-дефектолог Антонова М.А.;

Статья «

Отзывы о деятельности СРП размещены по следующим ссылкам:

В течение учебного года семьи, посещающие Службу ранней помощи, принимали активное участие в **проектной деятельности**. В соответствии с годовым планом работы, было реализовано 6 долгосрочных проектов: «Мультисенсорная среда», «Открывая мир: карманный гайд» «Экспериментариум с малышами»,

1. Информационная среда

- размещение информации о деятельности СРП на сайте учреждения;
- размещение информации в группе ВК

2. Арт-клуб

С родителями работают педагог-психолог, учитель-дефектолог и учитель-логопед. Работа с применением арт-терапевтических техник. Совместный просмотр видеофрагментов занятий, разбор хода занятий. Обучение методам и приемам, адаптированным для применения дома. Анализ проблемных ситуаций, возникающих у родителей в общении с ребенком. Развитие умения функционировать в естественных жизненных ситуациях, закрепление умений и навыков, полученных в СРП.

Социальные партнёры СРП:

- Территориальная психолого-медико-педагогическая комиссия Невского района Санкт-Петербурга.
- Государственное бюджетное учреждение дополнительного образования «Центр психолого-педагогической, медицинской и социальной помощи» Невского района Санкт-Петербурга.
- ГБДОУ детский сад № 41 Центрального района Санкт-Петербурга, Ресурсный центр.
- АНО ДПО «Международная академия современного профессионального образования».
- Государственным бюджетным учреждением здравоохранения «Городская поликлиника № 62» Невского района Санкт-Петербурга.
- ГБДОУ детский сад №104 комбинированного вида Невского района Санкт-Петербурга

Показатели оценки результатов

образовательной деятельности СРП 2024-2025 учебный год:

1. Улучшение функционирования ребенка в естественных жизненных ситуациях.
2. Повышение качества взаимодействия и отношений ребенка с родителями в семье.
3. Повышение компетентности родителей в вопросах развития и воспитания ребенка.
4. Положительная динамика развития детей.

1. Результаты улучшения функционирования ребенка в естественных жизненных ситуациях

Цель: изучение динамики функционирования ребенка в повседневных естественных

жизненных ситуациях (рутинах), основанное на потребностях ребенка и семьи.

Инструменты для проведения оценочных процедур:

- 1. Оценка навыков повседневной жизни. Оценка занятий и рутин в семье.

Интервью проводится с родителями (законными представителями). Заполняется протокол по основным рутинам.

- 2. Наблюдение за рутиной, в том числе анализ видеозаписи.

1.1. Результаты оценки навыков повседневной жизни по результатам интервьюирования родителей *в сентябре 2024 года*

Таблица 2

Название рутины	Уровень сформированности навыка			
	Навык отсутствует	Низкий уровень	Навык практически сформирован	Навык сформирован в соответствии с возрастными нормативами
Пробуждение	10%	65%	15%	10%
Одевание/раздевание	75%	25%	-	-
Поход в туалет/смена подгузника	77%	8%	10%	5%
Умывание/купание	65%	20%	7%	8%
Кормление	65%	26%	8%	-
Самостоятельная игра с игрушками/предметами	35%	30%	15%	20%
Игра с взрослым	40%	17%	35%	8%
Игра с другими детьми	90%	10%	-	-
Чтение книг (слушание аудиокниг, аудиосказок)	20%	45%	20%	15%
Прогулка	45%	15%	30%	10%
Коммуникация	95%	5%	-	-
Участие в домашних делах	75%	20%	5%	-
Уход ко сну/сон	45%	35%	10%	10%
Поход в гости	60%	25%	10%	5%

1.2. Результаты оценки навыков повседневной жизни по результатам интервьюирования родителей в мае 2025 года

Таблица 3

Название рутины	Уровень сформированности навыка			
	Навык отсутствует	Низкий уровень	Навык практически сформирован	Навык сформирован в соответствии с возрастными нормативами
Пробуждение	5%	38%	42%	5%
Одевание/раздевание	40%	40%	15%	5%
Поход в туалет/смена подгузника	35%	20%	20%	25%
Умывание/купание	30%	30%	20%	20%
Кормление	20%	50%	20%	10%
Самостоятельная игра с игрушками/предметами	15%	20%	45%	20%
Игра с взрослым	20%	10%	55%	15%
Игра с другими детьми	50%	30%	10%	10%
Чтение книг (слушание аудиокниг)	5%	30%	60%	25%
Прогулка	15%	50%	-	35%
Коммуникация	50%	15%	30%	5%
Участие в домашних делах	50%	30%	15%	5%
Уход ко сну/сон	40%	30%	10%	20%
Поход в гости	35%	40%	10%	15%

Качественный анализ оценки навыков повседневной жизни детей раннего возраста, посещающих СРП (2024-2025 учебный год).

Анализ результатов интервьюирования родителей (законных представителей) детей, посещающих Службу ранней помощи ГБДОУ детский сад №103 компенсирующего вида Невского района Санкт-Петербурга, позволяет выявить эффективность реализуемой образовательной деятельности. Исходя из углубленного анализа рутины в начале учебного года и в конце, можно увидеть, какие навыки для ребенка являлись проблемными, какие трудности испытывал ребенок в естественных жизненных ситуациях. Большое количество трудностей отмечалось в рутине «игра с другими детьми». В результате целенаправленной работы по развитию навыка коммуникации, дети научились взаимодействовать с другими детьми: совместно играть, не отбирая игрушки и предметы. Часть детей овладела навыком обращения к другому ребенку по имени. Дети стали проявлять положительные эмоции в процессе совместной деятельности с другими детьми, радоваться её результатам.

Анализ результатов педагогической диагностики освоения детьми навыками поведения

в естественных жизненных ситуациях на начало и на конец учебного года позволяет выстроить рейтинг качества, определить качественный прирост и спроектировать образовательный процесс на новый учебный год.

Выросли показатели при овладении навыком «Чтение книг». Воспитанники стали проявлять эмоциональную отзывчивость при восприятии произведений детской художественной литературы, улучшились показатели восприятия текстов. При ознакомлении с детской художественной литературой фиксируют внимание на слушании с опорой на иллюстрации.

По итогам оценки усвоения рутины «Поход в гости» дети показали положительный результат освоения навыком. Дети стали реже демонстрировать негативную реакцию при посещении новых мест.

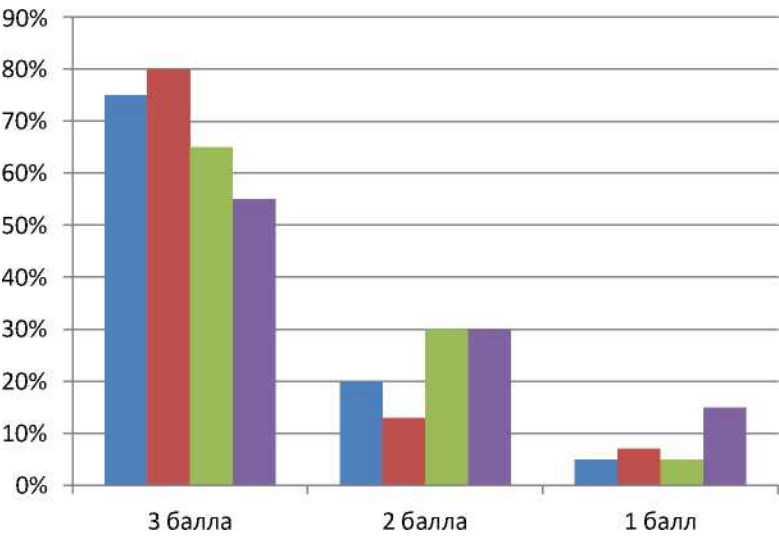
Проведенный мониторинг показал, что к концу года имеются достаточно стабильные результаты освоения детьми рутинami. Таким образом, пошаговый, детальный анализ позволяет поставить нам качественные, функциональные цели, которые будут учитывать возможности ребенка, запрос мамы и факторы среды, являющиеся барьерами в овладении ребенком рутин.

2. Повышение качества взаимодействия и отношений ребенка с родителями в семье.

Для оценки качества взаимодействия и отношений ребенка с родителями в семье проводится анкетирование родителей по двум направлениям: результаты, отражающие овладение ребенком новых навыков взаимодействия с семьей, результаты, отражающие овладение родителями (законными представителями) навыков взаимодействия с ребенком.

Анкетирование родителей по вопросам оценки качества взаимодействия ребенка с семьей (сентябрь 2024).

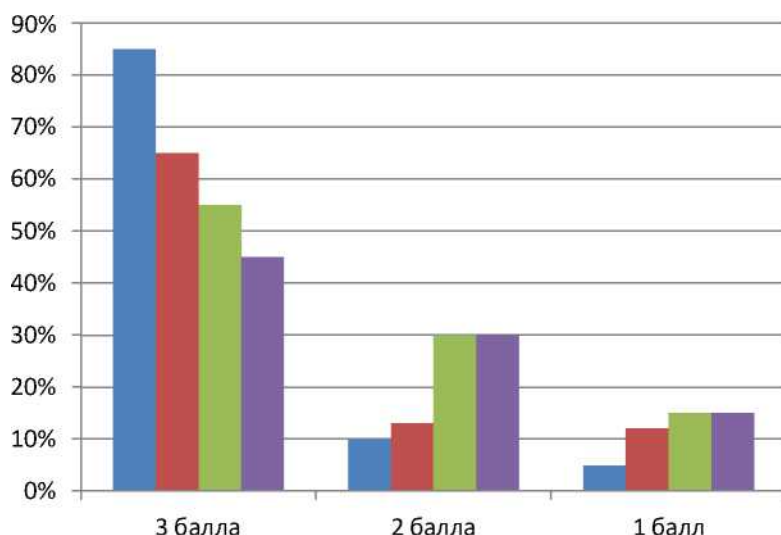
Рисунок 1



У ребенка формируются позитивные социальные отношения Ребенок приобрел новые знания, способности и навыки Ребенок демонстрирует любопытство и старание при обучении. Использует новые навыки в игре и повседневной жизни.

Анкетирование родителей по вопросам оценки качества взаимодействия семьи с ребенком (май 2025).

Рисунок 2



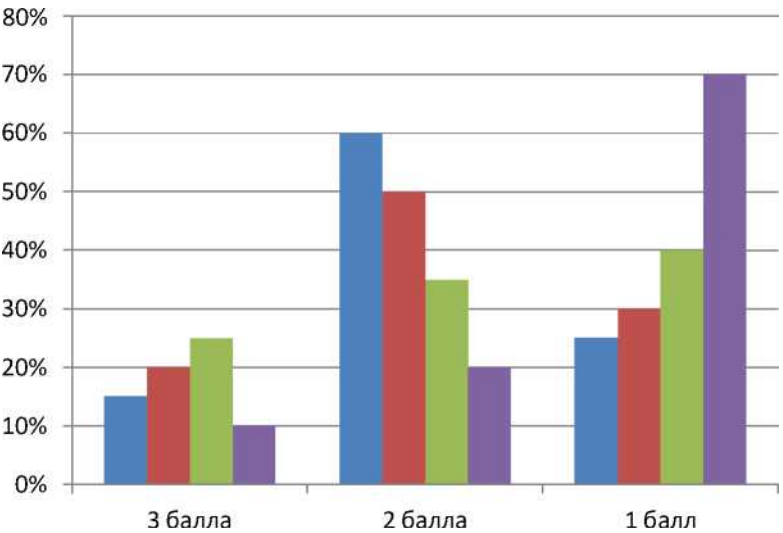
- Семья понимает сильные стороны своего ребенка, его способности и особые потребности
- Семья помогает своему ребенку развиваться и учиться.
- У семьи есть система поддержки
- Семья знает свои права

К концу учебного года по результатам анкетирования у детей сформировались позитивные социальные отношения: дети стали демонстрировать привязанность к наиболее значимому взрослому, стали чаще выступать инициаторами общения со взрослым, стали принимать участие в различных социальных ситуациях, например, на игровой площадке, в магазинах. Родители отметили, что дети приобрели новые знания наблюдая и самостоятельно исследуя окружающий мир. Результаты анкетирования демонстрируют, что у детей появились навыки самообслуживания (одевание/раздевание, поход в туалет, мытье рук после прогулки, перед едой и др.)

3. Повышение компетентности родителей в вопросах развития и воспитания ребенка.

Анкетирование родителей по вопросам повышения компетентности при взаимодействии с ребенком (сентябрь 2024).

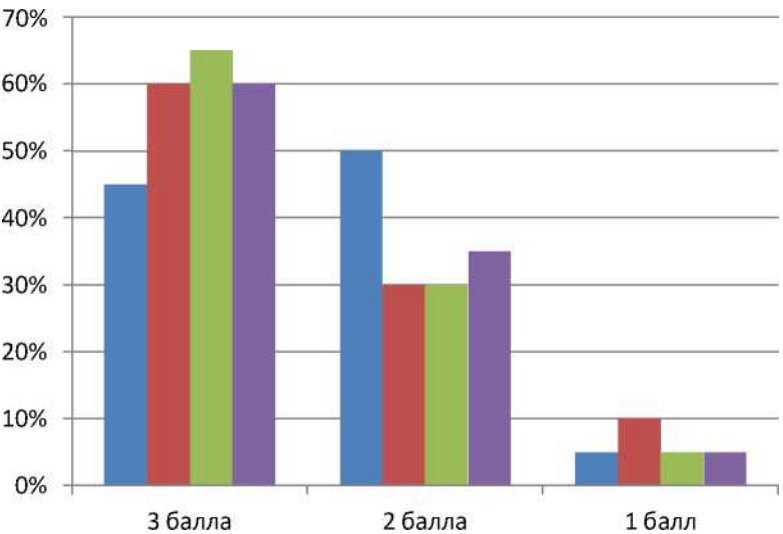
Рисунок 3



- Умеют справляться со специфическими поведенческими трудностями своего ребенка
- Используют специальные методы, которые могут быть эффективны для обучения ребенка
- Чувствуют себя компетентными в выполнении родительских функций
- Изменяют домашнюю обстановку так, чтобы подстроить ее под особенности обучения ребенка, его потребности в адаптации окружающей среды

Анкетирование родителей по вопросам повышения компетентности при взаимодействии с ребенком (май 2025).

Рисунок 4



- Умеют справляться со специфическими поведенческими трудностями своего ребенка

- Используют специальные методы, которые могут быть эффективны для обучения ребенка
- Чувствуют себя компетентными в выполнении родительских функций
- Изменяют домашнюю обстановку так, чтобы подстроить ее под особенности обучения ребенка, его потребности в адаптации окружающей среды

Анкетирование демонстрирует, что у родителей воспитанников повысилась компетентность в вопросах развития и воспитания ребенка. Родители научились оказывать правильную стимульную помощь в общении с ребенком. Большинство родителей отметили, что научились использовать специфические приемы для преодоления трудностей ребенка.

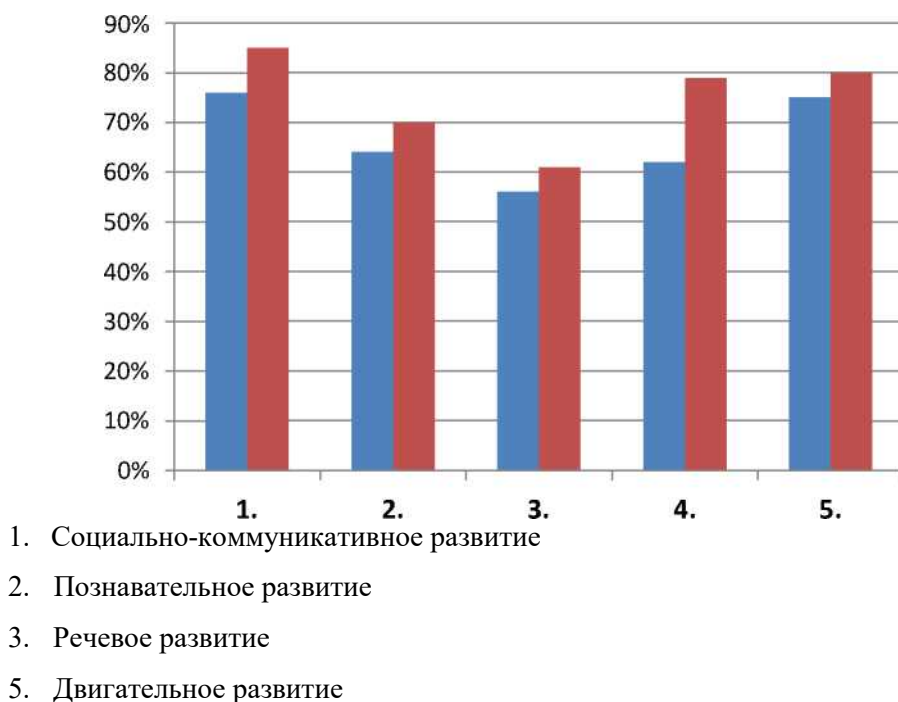
Положительная динамика отмечается у показателя организации образовательной домашней среды для ребенка. Родители научились организовывать домашнюю среду таким образом, чтобы она являлась развивающей для ребенка.

Работа с родителями эффективно и грамотно организовать деятельность детей дома. Общение детей и родителей становится более интересным и насыщенным.

4. Положительная динамика развития детей

Положительная динамика развития детей, посещавших СРП 2024-2025

Рисунок 5



Отмечена положительная динамика результатов во всех линиях развития ребенка, что указывает на эффективность работы специалистов СРП с семьями.

Взаимодействие родителей и педагогов СРП способствовало:

- индивидуализации образовательной деятельности (родители вместе с детьми сами выбирают темп и порядок выполнения тех или иных заданий);

- повышению информационной культуры;
- организации непрерывного процесса обучения (повышение родительских компетенций в вопросах взаимодействия с детьми способствовало продолжению образовательных отношений, которые могут осуществляться в домашних условиях).

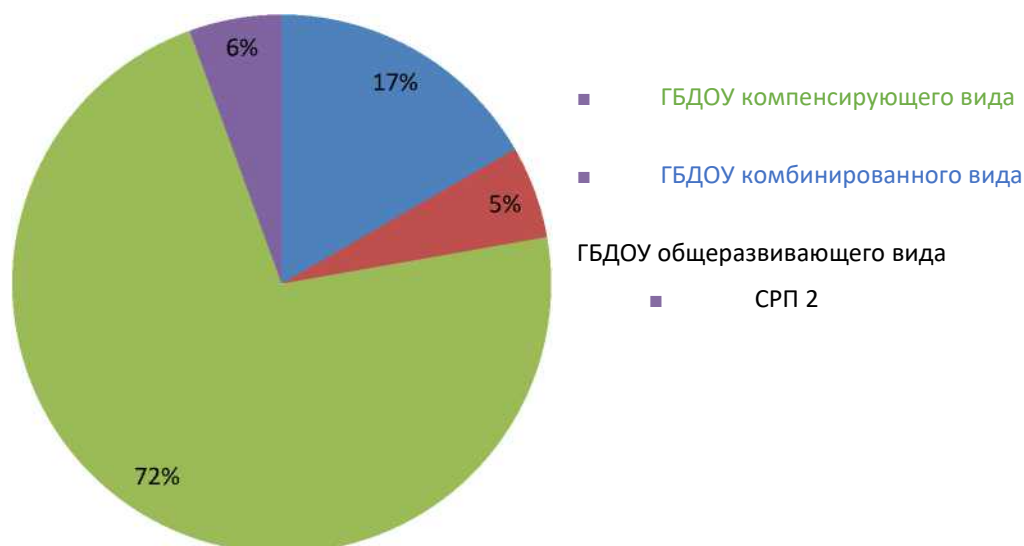
Вывод:

Анализ деятельности Службы ранней помощи за 2024-2025 г. показал, что работа отличается достаточной стабильностью и положительной результативностью.

Наиболее успешными можно обозначить следующие показатели:

1. Повышение психолого-педагогической компетентности родителей по вопросам обучения и воспитания детей.
2. Оптимизация детско-родительских отношений.
3. Непрерывное развитие ребенка по всем линиям развития.
4. Формирование умений ребенка функционировать в различных естественных жизненных ситуациях.

Анализ данных по выпуску обучающихся СРП в образовательные организации. 2024 – 2025 учебный год.



Одно из значимых направлений деятельности Службы ранней помощи – **психолого-педагогическое сопровождение родителей**, включающее консультирование семьи по вопросам развития, воспитания и обучения, взаимодействия.

С целью оптимизации психолого-педагогического воздействия, оказываемого специалистами Службы ранней помощи на ребенка, и наглядного усвоения родителями навыков осуществления коррекции развития, в рамках Службы организована интегрированная форма работы с семьей. Каждое занятие с детьми специалисты проводят с обязательным участием родителей, которые получают и консультативную помощь, и обучаются эффективным технологиям коррекционной

помощи. Таким образом, родители являются активными участниками воспитательно-образовательного процесса.

Результаты анкетирования родителей свидетельствуют об успешности работы специалистов Службы по психолого-педагогическому сопровождению семей. Итоговым достижением в направлении работы с родителями является то, что они могут наладить контакт со своим ребенком; проявляют заинтересованность и самостоятельность в его воспитании; оптимизируют жизнедеятельность ребенка в естественных жизненных ситуациях.

С целью информирования населения, создания положительного имиджа специалисты размещают информацию о деятельности Службы ранней помощи в различных учреждениях и интернет – сообществах:

- 1) Сайт, вестибюль и группы ГБДОУ детский сад № 103 Невского района;
- 2) Детские поликлиники № 58, 62, 45 Невского района;
- 3) Женская консультация Невского района;
- 4) ЦПМПС Невского района;
- 5) Интернет – сообщества в ВК

Актуальная образовательная ситуация определяет ряд **задач** деятельности Службы ранней помощи на 2025 – 2026 учебный год:

- 1) Обеспечить выполнение объёмных показателей образовательных услуг.
- 2) Продолжить поиск и внедрение инновационных технологий работы с семьями.
- 3) Продолжить работу по применению дистанционных образовательных технологий.
- 4) Содействовать росту профессионализма специалистов Службы за счет непрерывного повышения квалификации, создания условий для распространения практического опыта деятельности;
- 5) Продолжить формировать материально-техническую и методическую базу для реализации образовательных задач Службы ранней помощи.